

# CENTRO NORD

SETTIMANALE PER EMILIA-ROMAGNA, TOSCANA, MARCHE E UMBRIA

Abbadia di Fiastra. Macerata  
22-25 maggio 2008

**HERBARIA**  
segreti e magie del mondo della natura

www.herbaria.it info: 0733.271836

Abbadia di Fiastra. Macerata  
22-25 maggio 2008

**HERBARIA**  
segreti e magie del mondo della natura

www.herbaria.it info: 0733.271836

Poste Italiane Sped. in A.P. - D.L. 353/2003  
conv. L. 46/2004 art. 1.c. 1.DCB Milano

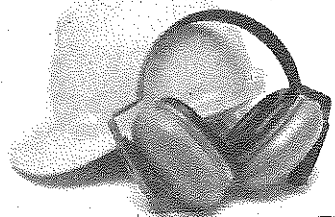
Mercoledì 7 Maggio 2008 - Anno 8° - N.19  
www.ilssole24ore.com

€ 1,50  
il mercoledì con Il Sole 24 Ore

I prezzi relativi ad altre combinazioni  
di vendita sono riportati sul Sole 24 Ore

**MARCHE**  
Il settore degli stampi  
sconta il caro-energia

Marco Giovenco > pag. 9



**MONITOR GFK**  
In discesa le vendite  
degli elettrodomestici

Paola Guidi > pag. 2

**UMBRIA**  
Imprese femminili in ascesa  
ma l'occupazione rallenta

Beatrice Vergari > pag. 12

**CULTURA**  
A rischio le nomine  
dei Soprintendenti

Manolo Morandini > pag. 17

Fisco. Nel 2005 presentate 7,8 milioni di dichiarazioni

## Nell'area redditi per 138,5 miliardi

L'importo medio pro capite a 17.830 euro  
Gli emiliano-romagnoli sono i più ricchi

Sfiora i 138,5 miliardi l'importo complessivo del 2005 delle persone fisiche nelle quattro regioni del Centro-Nord. È il 20% circa dei redditi dichiarati in tutta Italia (701,6 miliardi di euro). La fotografia è stata scattata dal dipartimento delle Finanze del ministero dell'Economia e delle Finanze contestualmente alla pubblicazione su Internet poi bloccata dal Garante della privacy delle dichiarazioni dei redditi del 2005 di tutti gli italiani.

I dati pubblicati sul sito del Ministero vanno nel dettaglio. Nel

Centro-Nord sono state presentate 7,8 milioni di dichiarazioni e il reddito medio dichiarato nel 2005 è stato superiore alla media nazionale (17.830 euro contro 17.300).

In questo quadro sventa l'Emilia-Romagna con redditi medi per 18.860 euro con le Marche farnalino di coda (15.930 euro): una differenza di quasi 3 mila euro. Il tutto in una realtà duplice, dove Emilia-Romagna e Toscana dal 2002 in poi hanno sempre fatto registrare un reddito medio dichiarato superiore alla media nazionale, mentre Marche e Um-

bria sono rimaste al di sotto. A livello complessivo dell'area, la crescita dei redditi medi è stata del 2,8% fra 2005 e 2004 (del 10,1% fra 2002 e 2005), al di sotto della media nazionale (3,1% in un anno e 10,4% dal 2002). Il primato della crescita va all'Umbria (+3,1%) mentre, volendo analizzare il dato per categoria di contribuenti, fra 2002 e 2005 la maggiore crescita è stata nei redditi da imprese in contabilità ordinaria (+15,8%) seguiti da quelli da pensione (+11,6%).

Biondi > pagina 3  
Elenchi > pagine 4 e 5

La quota

20%

I redditi del  
Centro-Nord  
sul totale Italia

In utile

36,5

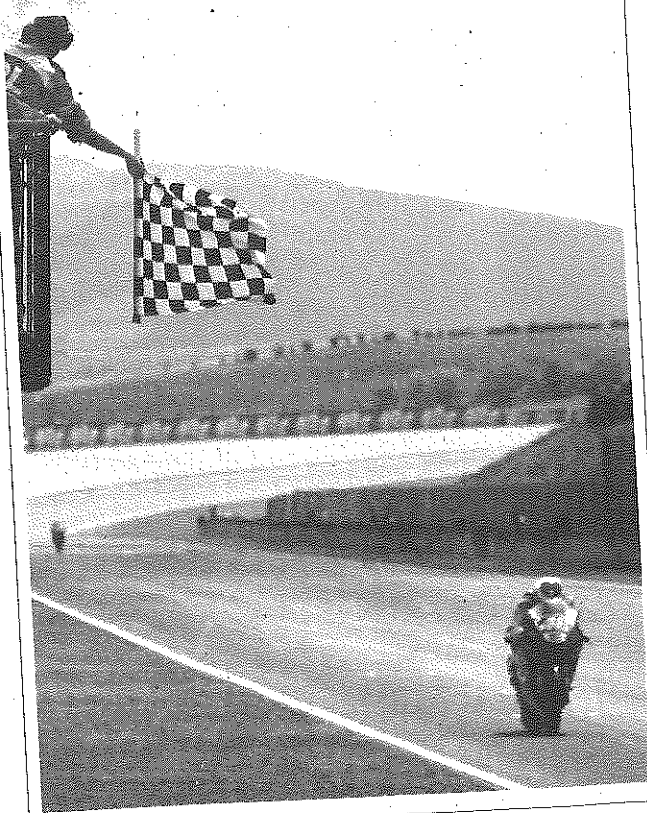
I miliardi di  
reddito delle  
imprese

Il divario

2.930

La differenza  
pro capite tra  
Emilia e Marche

SPORT & AFFARI



### Mugello, il Moto Gp spinge il territorio

Il valore dell'impatto economico indiretto provocato dai media e riconducibile allo svolgimento del Moto Gp 2007 nel circuito del Mugello (nella foto l'edizione 2007) si aggira intorno ai 5,8 milioni di euro. Lo rivela uno studio di Simurg ricerche che ha considerato gli effetti della pubblicità indiretta che consegue all'attività del circuito come occasione per flussi turistici, promuovendo in primis il brand Mugello e valorizzando e qualificando l'intero comprensorio.

ALL'INTERNO

ASSEMBLEE  
Unindustria Bologna  
chiede infrastrutture

Più iniziative concrete, soprattutto infrastrutturali per riposizionare il capoluogo emiliano al centro dell'Europa: sarà questo il punto nodale al centro della prima assemblea generale di Unindustria Bologna (frutto della fusione tra Confindustria e Api del giugno scorso) che si terrà venerdì. > 7

AZIENDE  
Piaggio conferma  
l'impegno a Pontedera

La proiezione internazionale del gruppo Piaggio non minerà il rapporto col territorio pisano, anzi: l'azienda conferma infatti che crescerà a Pontedera e rafforzerà i legami con le istituzioni locali. > 8

PROFESSIONI  
I medici dentisti verso  
la saturazione del mercato

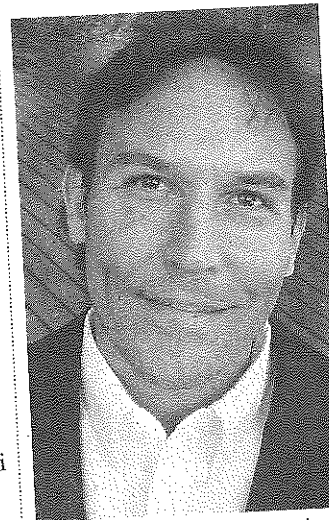
Sfiorano quota 10 mila i dentisti iscritti agli Ordini del Centro-Nord: una crescita del 35% negli ultimi quattro anni che fa i conti con un mercato saturo e scarsa domanda, visto il rapporto medico/paziente di uno mille, la metà della media europea. > 15

\*\*\* INTERVISTA / GRAYSON NASH \*\*\*

## Indipendent rilancia: «A Rivara gas sicuro»

«Non temiamo alcun esame. Saremmo degli sciocchi a spendere 250 milioni di euro in uno stoccaggio che perde gas o non dia totali garanzie». Grayson Nash, 43 anni, presidente della quotata londinese Independent gas management resources, ha presentato cinque anni fa domanda al ministero dello Sviluppo economico per realizzare un impianto di stoccaggio di gas (3,2 miliardi di mc) a Rivara, nel Modenese. Le proteste degli ambientalisti e gli stop delle autorità locali e nazionali - l'ultimo "parere interlocutorio negativo" lo scorso agosto dalla commissione Via - hanno di fatto bloccato il progetto. Ma l'azienda, che ha firmato con Erg Power & Gas un accordo per sviluppare il sito, non molla. **Apporterete modifiche al progetto?**

Il confronto e le osservazioni dei comitati e degli enti locali sono stati un utile contributo. Partendo da queste critiche abbiamo rivisto completamente il progetto che risponderà così a tutte le garanzie richieste in sede istituzionale.



Tenace. Grayson Nash presiede la londinese Independent gas MR

vogliamo più tollerare bugie. Vogliamo solo introdurre un principio di trasparenza e restituirlo in beneficenza al risarcimento.

**Farete quindi nuovi studi di fattibilità?**

Stiamo collaborando con i maggiori esperti scientifici internazionali per fornire una risposta concreta a tutti i dubbi sorti a livello locale. Abbiamo avviato una collaborazione con

101 Primi aiuti internazionali ma è sconosciuta la nolemica per la len-



## Mugello, il Moto Gp spinge il territorio

Il valore dell'impatto economico indiretto provocato dai media e riconducibile allo svolgimento del Moto Gp 2007 nel circuito del Mugello (nella foto l'edizione 2007) si aggira intorno ai 5,8 milioni di euro. Lo rivela uno studio di Simurg ricerche che ha considerato gli effetti della pubblicità indiretta che consegue all'attività del circuito come occasione per flussi turistici, promuovendo in primis il brand Mugello e valorizzando e qualificando l'intero comprensorio.